

Configuração WiFiber 121 AC – EPON

OLT Vsolution V1600A

Premissas:

- Realizar o procedimento de ativação da WiFiber 121 AC na OLT Vsolution V1600A.
- Software de gerenciamento EMS 2.1.9

Versão: WiFiber 121 AC

- Versão de firmware a partir: **V201215**

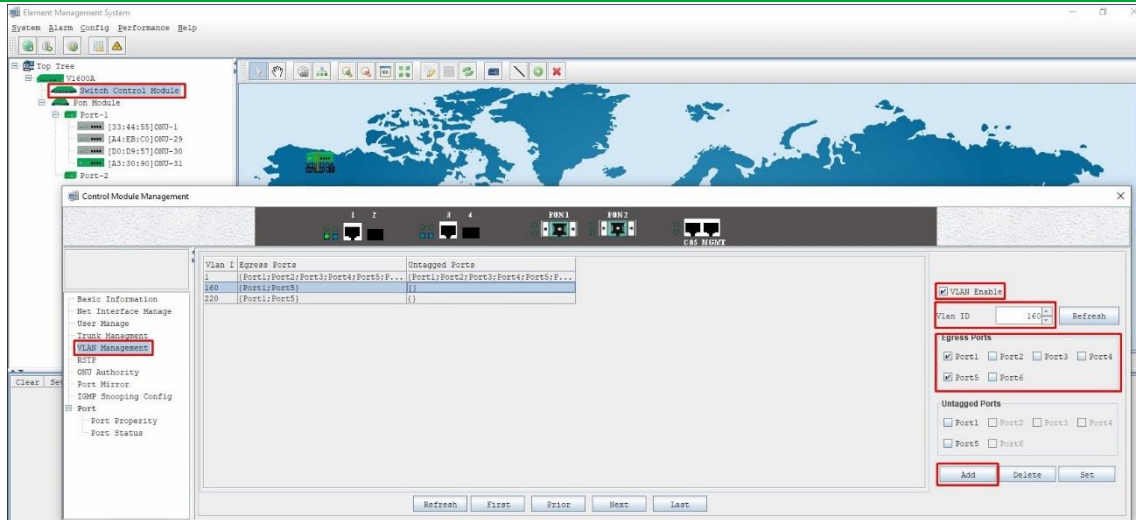
Sistema	
Nome do Dispositivo	121AC
Tempo Ativo	3 min
Versão do Firmware	V201215
Uso de CPU	1%
Uso de Memória	28%
Servidores DNS	1.0.0.1, 1.1.1.1, 8.8.8.8, 8.8.4.4
IPv4 Gateway Padrão	192.168.100.1
IPv6 Gateway Padrão	

Configuração necessária na OLT

A configuração requerida é que a porta EPON (1 ou 2), identificada respectivamente no EMS como Port 5 e Port 6, esteja configurada como “tagged”, ou seja, durante a configuração da VLAN na porta EPON desejada não deverá estar marcado a opção “Untagged Port”.

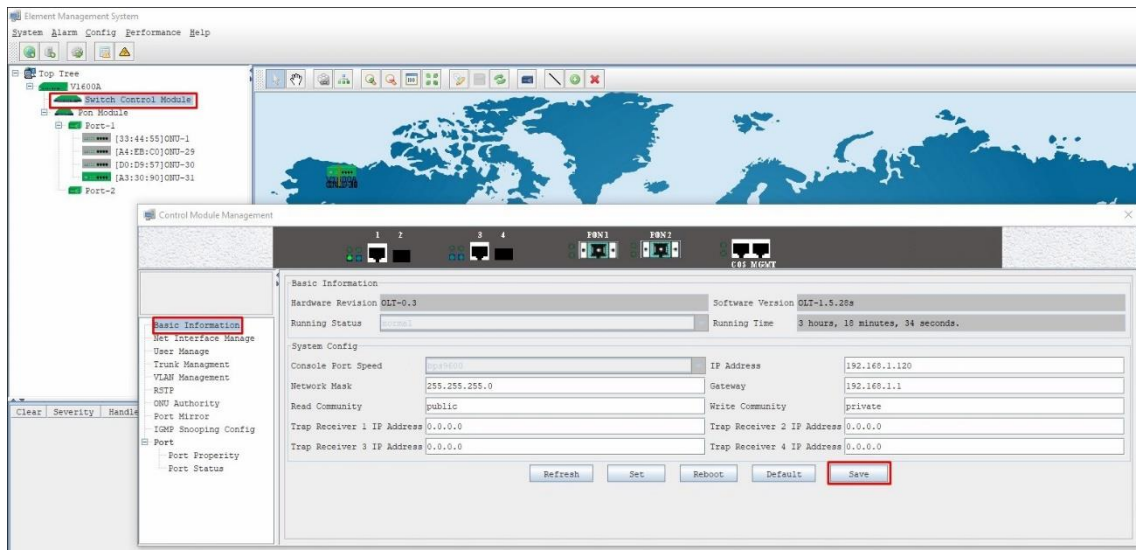
Para finalizar a configuração é necessário configurar a vlan na porta uplink da OLT (porta ethernet que está conectado os equipamentos que fornecem os serviços) conforme VLAN ID conforme configurado para a porta EPON.

No exemplo abaixo, foi configurado a VLAN 220 e VLAN 160 na porta 1 (uplink) e também na porta 5 (EPON 1).



- 1: Acessar a interface de configuração do “Switch Control Module”
- 2: Acessar o menu “VLAN Management”
- 3: Marcar a opção “VLAN Enable”
- 4: Inserir o VLAN ID desejado
- 5: Selecionar as portas desejadas
- 6: Clicar em “ADD”

Salvar as configurações



- 1: Acessar a interface de configuração do “Switch Control Module”
- 2: Acessar o menu “Basic Information”
- 3: Clicar em Save

Configuração necessária na WiFiber 121 AC

Abaixo está o passo a passo da configuração no modo Cliente PPPoE;

1 PON WAN
Esta página é usada para configurar os parâmetros para PONWAN

2 new link

3 Ativar VLAN:

4 VLAN ID: 220

Marcação 802.1p

5 Tipo de Conexão WAN: PPPoE

Ativar NAPT:

Ativar QoS:

Admin Status: Ativar Desativar

6 Tipo de conexão: INTERNET

MTU: 1500

Ativar IGMP-Proxy:

Ativar MLD-Proxy:

IP Protocolo: IPv4

Configurações de PPP:

7 Usuário: 20-5
Senha: .

Tipo: Contínuo

Tempo Ocioso (seg):

Método de autenticação: AUTO

Nome do servidor:

Nome do serviço:

Mapeamento de Portas:

<input checked="" type="checkbox"/> LAN_1	<input checked="" type="checkbox"/> LAN_2
<input checked="" type="checkbox"/> 5G	
<input type="checkbox"/> 5G-AP1	<input type="checkbox"/> 5G-AP2
<input type="checkbox"/> 5G-AP3	<input type="checkbox"/> 5G-AP4
<input checked="" type="checkbox"/> 2.4G	
<input type="checkbox"/> 2.4G-AP1	<input type="checkbox"/> 2.4G-AP2
<input type="checkbox"/> 2.4G-AP3	<input type="checkbox"/> 2.4G-AP4

8

9

- 1: Acessar o menu "WAN -> Configuração WAN";
- 2: Selecionar "New Link";
- 3: Marcar a opção "Ativar VLAN";
- 4: Inserir a *VLAN ID* desejada;
- 5: Selecionar o *Tipo de conexão WAN* "PPPoE";

- 6: Selecionar *Tipo de Conexão* "INTERNET";
- 7: Inserir a informação de autenticação da conta *PPPoE*;
- 8: Marcar as portas desejadas que estarão vinculadas a VLAN configurada;
- 9: Clicar em "Aplicar" para salvar a configuração.

Passo a Passo da configuração no modo Cliente DHCP;

1 PON WAN

Esta página é usada para configurar os parâmetros para PONWAN

2 new link

Ativar VLAN: **3**

VLAN ID: 100 **4**

Marcação 802.1p

Tipo de Conexão WAN: IPoE **5**

Ativar NAPT:

Ativar QoS:

Admin Status: Ativar Desativar

Tipo de conexão: INTERNET **6**

MTU: 1500

Ativar IGMP-Proxy:

Ativar MLD-Proxy:

IP Protocolo: IPv4

Configurações IP da WAN:

Tipo: Fixed IP DHCP **7**

Endereço IP Local: 0.0.0.0

Endereço IP Remoto: 0.0.0.0

Máscara de Sub-rede: 255.255.255.0

IP inumerado:

Solicitar DNS: Ativar Desativar

Servidor DNS primário:

Servidor DNS secundário:

Mapeamento de Portas:

LAN_1 LAN_2

5G

5G-AP1 5G-AP2

5G-AP3 5G-AP4

2.4G

2.4G-AP1 2.4G-AP2

2.4G-AP3 2.4G-AP4 **8**

9 Aplicar Remover

- 1: Acessar o menu "WAN -> Configuração WAN"
- 2: Selecionar "New Link"
- 3: Marcar a opção "Ativar VLAN"
- 4: Inserir a VLAN ID desejada
- 5: Selecionar o modo de operação "IPOE"

- 6: Selecionar Tipo de Conexão "INTERNET"
- 7: Selecionar a opção "DHCP"
- 8: Marcar as portas desejadas que estarão vinculadas a VLAN configurada
- 9: Clicar em "Aplicar" para salvar a configuração

Passo a passo de configuração da rota padrão;



- 1: Acessar o menu "WAN -> Interface Padrão"
- 2: Selecionar uma única VLAN para ser a rota default. Por padrão a ONT aceita apenas uma interface como Rota Padrão.
- 3: Clicar em "Aplicar" para salvar a configuração