

Configuração ONU R1 – EPON

OLT Cianet CTS 2720 e 2780

Premissas:

- Realizar o procedimento de ativação da ONU R1 na OLT Cianet CTS 2720 e 2780.
- Software de gerenciamento EMS 2.1.5

Versão: ONU R1

- Versão de firmware a partir: **1.0-201104**

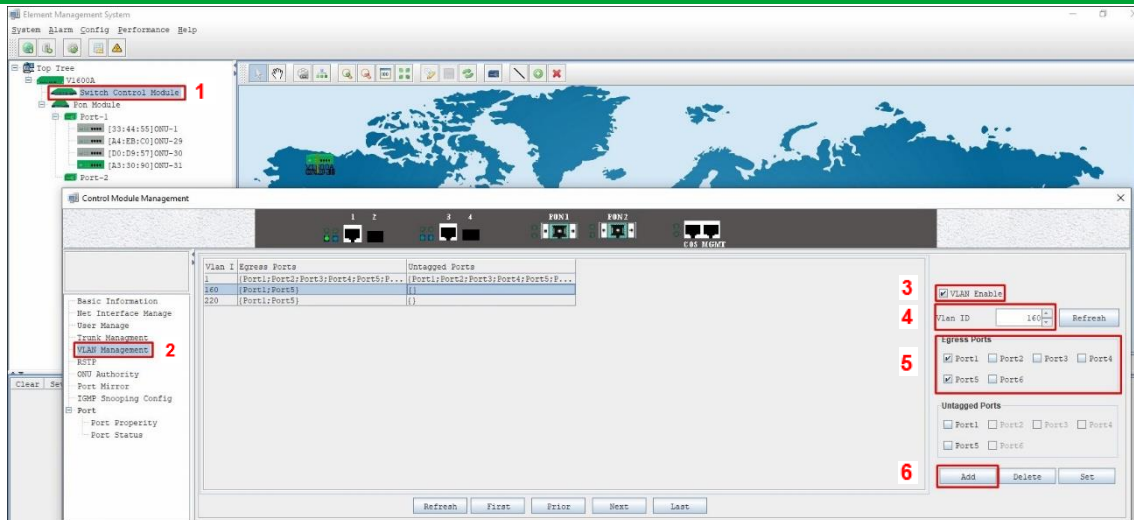
Sistema	
Nome do Dispositivo	ONU R1
Tempo Ativo	21:56
Versão de Firmware	1.0-201104
Uso de CPU	2%
Uso de Memória	20%
Endereço DNS IPv4	
Endereço DNS IPv6	
IPv4 Gateway Padrão	
IPv6 Gateway Padrão	fe80::f0:341

Configuração necessária na OLT

A configuração requerida é que a porta EPON (1 ou 2), identificada respectivamente no EMS como Port 5 e Port 6, esteja configurada como “tagged”, ou seja, durante a configuração da VLAN na porta EPON desejada não deverá estar marcado a opção “Untagged Port”.

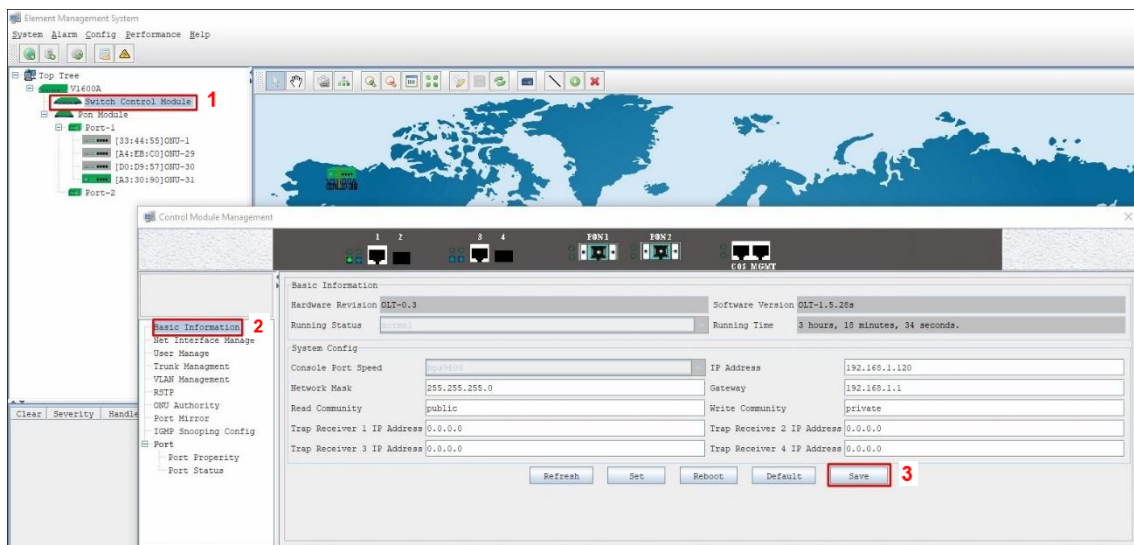
Para finalizar a configuração é necessário configurar a vlan na porta uplink da OLT (porta ethernet que está conectada os equipamentos que fornecem os serviços) conforme VLAN ID conforme configurado para a porta EPON.

No exemplo abaixo, foi configurado a VLAN 220 e VLAN 160 na porta 1 (uplink) e também na porta 5 (EPON 1).



- 1: Acessar a interface de configuração do “Switch Control Module”
- 2: Acessar o menu “VLAN Management”
- 3: Marcar a opção “VLAN Enable”
- 4: Inserir o VLAN ID desejado
- 5: Selecionar as portas desejadas
- 6: Clicar em “ADD”

Salvar as configurações



- 1: Acessar a interface de configuração do “Switch Control Module”
- 2: Acessar o menu “Basic Information”
- 3: Clicar em Save

Configuração necessária na ONU R1

Abaixo está o passo a passo da configuração no modo Cliente PPPoE;

The screenshot shows the 'Configuração WAN' page in the Intelbras ONU R1 web interface. The left sidebar has 'WAN' selected. The main area contains the following configuration options:

- new link:** dropdown menu (Step 2)
- Ativar VLAN:** checked checkbox (Step 3)
- VLAN ID:** text input field containing '220' (Step 4)
- Tipo de Conexão WAN:** dropdown menu set to 'PPPoE' (Step 5)
- Ativar NAPT:** checked checkbox
- Admin Status:** radio buttons for 'Ativar' (selected) and 'Desativar'
- Tipo de conexão:** dropdown menu set to 'INTERNET' (Step 6)
- MTU:** text input field containing '1492'
- Ativar IGMP-Proxy:** unchecked checkbox
- Protocolo IP:** dropdown menu set to 'IPv4'
- Configurações de PPP:**
 - Usuário:** text input field containing 'vlan220-2' (Step 7)
 - Senha:** password input field (Step 7)
 - Tipo:** dropdown menu set to 'Continuous'
 - Tempo ocioso (seg):** text input field
 - Método de autenticação:** dropdown menu set to 'AUTO'
 - Nome do Servidor:** text input field
 - Nome do Serviço:** text input field
- Mapeamento de Portas:**
 - LAN_1 (Step 8)
- Buttons:** 'Aplicar' and 'Remover' buttons (Step 9)

- 1: Acessar o menu “WAN -> Configuração WAN”;
- 2: Selecionar “New Link”;
- 3: Marcar a opção “Ativar VLAN”;
- 4: Inserir a *VLAN ID* desejada;
- 5: Selecionar o *Tipo de conexão WAN* “PPPoE”;
- 6: Selecionar *Tipo de Conexão* “INTERNET”;
- 7: Inserir a informação de autenticação da conta *PPPoE*;
- 8: Marcar as portas desejadas que estarão vinculadas a *VLAN* configurada;
- 9: Clicar em “Aplicar” para salvar a configuração.

Passo a Passo da configuração no modo ClienteDHCP;

intelbras ONU R1 Logout

Status

LAN

WAN 1

Configuração WAN

Interface WAN Padrão

Mapeamento de VLAN

QoS

Segurança

Firewall

Roteamento

Serviços

IPv6

Diagnósticos

Sistema

Estatísticas

Configuração WAN

Esta página é usada para configurar os parâmetros da interface WAN

2

Ativar VLAN: 3

VLAN ID: 4 Marcação 802.Ip

5

Ativar NAPT:

Admin Status: Ativar Desativar

6

MTU:

Ativar IGMP-Proxy:

Protocolo IP:

Configurações WAN IPv4:

Tipo: IP Fixo DHCP 7

Endereço IP Local: Gateway:

Máscara de Sub-rede:

Requisitar DNS: Ativado Desativado

Servidor DNS primário:

Servidor DNS secundário:

Mapeamento de Portas 8

LAN_1

9

- 1: Acessar o menu “WAN -> Configuração WAN”
- 2: Selecionar “New Link”
- 3: Marcar a opção “Ativar VLAN”
- 4: Inserir a VLAN ID desejada
- 5: Selecionar o *Tipo de Conexão WAN* “IPOE”
- 6: Selecionar *Tipo de Conexão* “INTERNET”
- 7: Selecionar a opção “DHCP”
- 8: Marcar a porta LAN desejada que ficara vinculada VLAN configurada
- 9: Clicar em “Aplicar” para salvar a configuração

Passo a passo de configuração da rota padrão;

intelbras ONU R1 Logout

Status

LAN

WAN

Configuração WAN

1 **Interface WAN Padrão**

Mapeamento de VLAN

QoS

Interface WAN Padrão do Sistema

Quando a ONU é direcionada para enviar um pacote para um endereço IP que não está definido na tabela de rotas o endereço IP desta interface será usado como o endereço de origem.

Interface WAN Padrão:

2 ppp.v20

wan.v7

wan.v100

ppp.v20

3 Aplicar

- 1: Acessar o menu “WAN -> Interface WAN Padrão”
- 2: Selecionar uma única VLAN para ser a rota default. Por padrão a ONU aceita apenas uma interface como Rota Padrão.
- 3: Clicar em “Aplicar” para salvar a configuração